

Le Pluvier doré

(*Pluvialis apricaria*)

Directive Oiseaux : annexe I
Europe : Vulnérable (Birdlife, 2004)
France : Chassable
 Hivernant à surveiller
 (Rocamora & Yeatman-Berthelot 2009)
Pays de la Loire : Hivernant à surveiller
 (Marchadour et Séchet 2008)

Période de présence dans la ZPS

Migrateur, hivernant

J	F	M	A	M	J	J	A	S	O	N	D

Grands types de milieux fréquentés

Reproduction	Passages et alimentation
Toundra arctique, prairies d'altitude d'Islande, du nord-ouest de l'Europe et de la Sibérie	Plaines cultivées et prairies

Effectifs et tendances d'évolution dans le site

Milieu	Hivernants	
	Effectifs hivernaux	Tendance
Plaine	-	Mal connue, forte fluctuation

Importance de la ZPS par rapport à la population française et européenne

France	Tendance	Europe	Tendance
Passage et Hivernage		Passage et Hivernage	
20 000 – 100 000 (valeur de 1997)	Mal connues Fortes fluctuations	1 800 000 (voie migration NO Europe)	Déclin



M.Vaslin

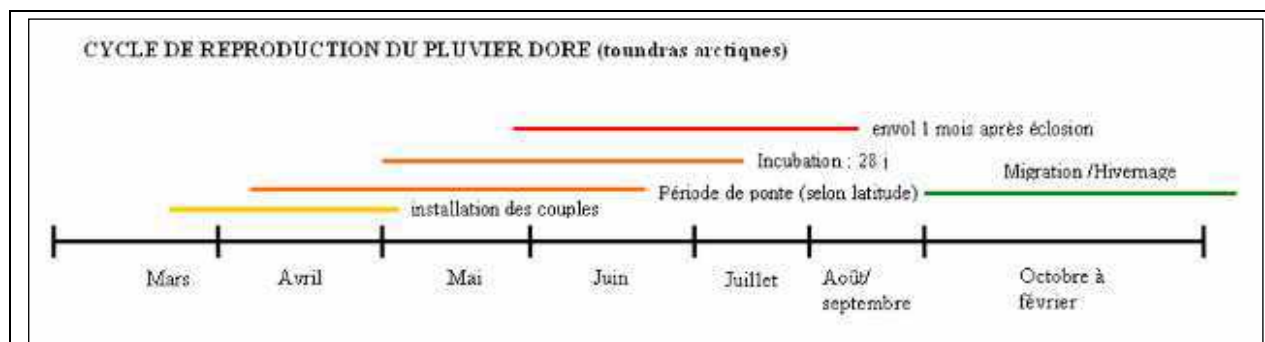
Biologie et écologie du Pluvier doré

Les pluviers sont des limicoles qui se reconnaissent à leur tête arrondie. Le pluvier doré n'est présent en France que pendant la période hivernale. Par conséquent, on ne l'observe en général qu'en plumage d'hiver (dit inter nuptial). Celui-ci est brun parsemé de tâches jaunes/beiges, sa poitrine est jaunâtre et son ventre blanc. En vol, on peut voir une étroite bande alaire.

Le Pluvier doré est un oiseau qui niche dans la toundra arctique. Les couples se forment pendant la migration et s'installent dès que les terrains sont dégagés de neige, c'est-à-dire dès le mois de mars (GEROUDET, 1982). Le nid est une cuvette garnie de végétaux. Selon la latitude, les pontes ont lieu de mars à juin. L'incubation dure 28 jours et les jeunes sont volants à 1 mois.

En France, on ne l'observe qu'à partir du mois de septembre et pendant tout l'hiver, souvent en compagnie des vanneaux huppés. Pendant cette période, il fréquente les zones de prairies mais aussi les labours à la recherche de nourriture (lombrics, coléoptères, petits mollusques, araignées, mais aussi graines, pousses de plantes herbacées).

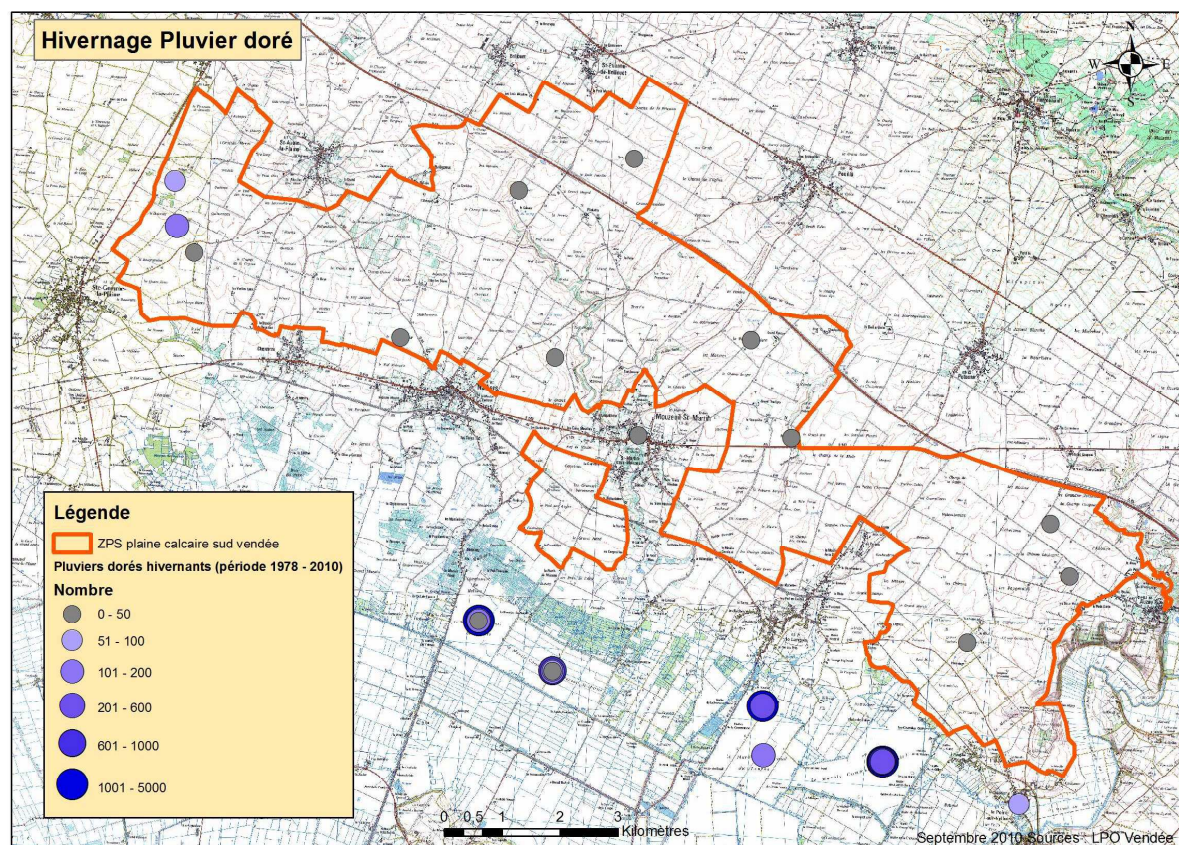
Cycle de reproduction du Pluvier doré



Les effectifs de Pluvier argenté hivernants dans la ZPS

Avant le recensement des hivernants effectué au cours de l'hiver 2009-2010, aucun suivi d'hivernants et notamment de Pluvier doré n'avait été réalisé dans la plaine du sud Vendée. Une extraction de la base de données de la LPO Vendée (<http://www.faune-vendee.org>) permet tout de même d'avoir un aperçu des effectifs observés en plaine et de leur localisation. S'agissant de données aléatoires, aucune extrapolation n'est possible.

Localisation des groupes de pluviers dorés hivernants dans les communes de la ZPS entre 1978 et 2010



Protocole :

Le suivi du Pluvier doré au cours de l'hiver 2009-2010 a été effectué pendant le suivi des hivernants. Deux prospections ont été effectuées :

- un comptage ponctuel a été réalisé en janvier sur la base du protocole « FLASH » de l'ONCFS et du réseau national d'observation des oiseaux de passage, dans le but d'évaluer l'abondance et la répartition des populations hivernantes,
- un inventaire des hivernants a été réalisé sur 2 carrés, avec un passage tous les 15 jours (cf. protocole hivernants page 84).

Résultat :

Les comptages réalisés sur les deux carrés échantillons par la LPO ont permis de comptabiliser jusqu'à 185 individus (cf. page 85)

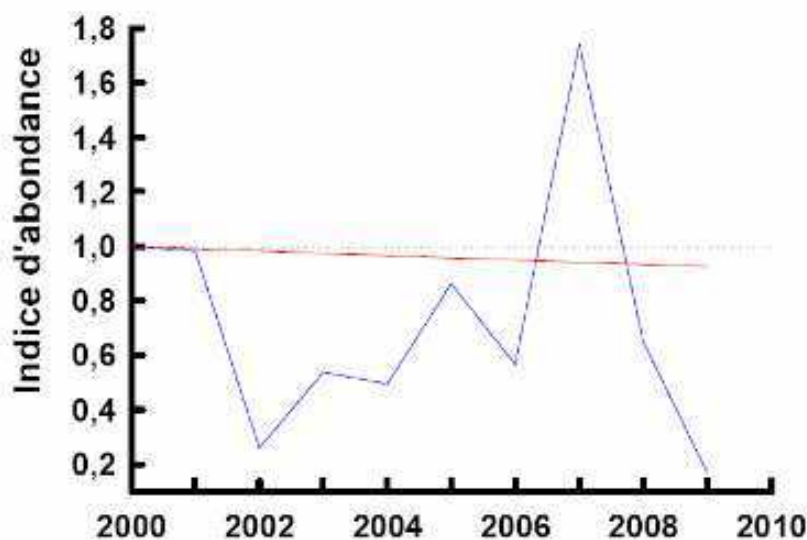
Le comptage FLASH a eu lieu le 8 janvier 2010. L'ONCFS a réalisé le suivi de la commune d'Auzay, qu'il suit habituellement. Parallèlement, la LPO et la FDCV ont effectué, de manière concertée, le suivi dans le reste de la ZPS et les communaux.

Les données du comptage FLASH ne sont pas exploitables à l'échelle locale, l'échantillonnage de données étant trop restreint. L'évolution des effectifs est traitée au niveau national et régional. Cependant, nous pouvons préciser que le comptage 2010 a eu lieu pendant une vague de froid (neige), ce qui explique en partie le faible effectif comptabilisé : 56 individus.

Les données récoltées depuis 2004 par le réseau national d'observation des oiseaux de passage montrent une variation inter-annuelle importante. Ces variations s'expliquent par la forte mobilité de cette espèce en fonction des conditions météorologiques. Lors des vagues de froid, ces oiseaux se dirigent vers les pays plus au sud ou se replient sur les zones côtières.

Si l'on constate une stabilité (non significative), malgré les fortes variations interannuelles, des effectifs de pluviers dorés hivernants à l'échelle française, il n'en est pas de même au niveau régional. En effet, depuis 2004, une tendance à la diminution des effectifs de cette espèce (non significatif) est observée. Cependant, le pic de 2006 laisse présager une forte variation inter-annuelle.

Evolution de l'indice d'abondance du Pluvier doré en janvier (année de référence : 2000)



Source : Réseau national d'observation oiseaux de passage, ONCFS, FNC, FDC

Evolution des effectifs de pluviers dorés hivernants en Pays de la Loire entre 2004 et 2009 (réseau national d'observation oiseaux de passage ONCFS/FNC/FDC, 2009)

