



VENDEE

DREAL Pays de la Loire

## Zone de Protection Spéciale (FR5212011) "Plaine Calcaire du Sud Vendée"

Suivi des rassemblements post-nuptiaux d'Œdicnème criard 2018  
dans le cadre du suivi de l'impact des mesures sur la biodiversité  
(fiche action 9)

Novembre  
2018



A. Guégnard, LPO Vendée



[vendee.lpo.fr](http://vendee.lpo.fr)

  
**BirdLife**  
INTERNATIONAL  
LA LPO FRANCE EST LE  
REPRÉSENTANT OFFICIEL

VEN 1118-26



**ZPS "Plaine Calcaire du Sud Vendée"  
(FR5212011)  
Suivi des rassemblements post-nuptiaux  
d'Œdicnème criard 2018 dans le cadre du suivi de  
l'impact des mesures sur la biodiversité  
(fiche action 9)**

---

**Rédaction :**  
Aurélie GUEGNARD



**Ligue pour la Protection des Oiseaux  
Vendée**

Association indépendante

Siège social : La Brétinière – 85 000 LA ROCHE SUR YON  
tél. : 02 51 46 21 91 – courriel : [vendee@lpo.fr](mailto:vendee@lpo.fr) ; <http://vendee.lpo.fr>

# SOMMAIRE

<b>1. Biologie .....</b>	<b>5</b>
<b>1.1 Eléments de biologie de l'espèce .....</b>	<b>5</b>
<b>1.2 Le rôle des rassemblements post-nuptiaux .....</b>	<b>6</b>
<b>2. Protocole de suivi .....</b>	<b>7</b>
<b>3. Résultats .....</b>	<b>8</b>
<b>3.1 Rappel des résultats de l'état initial (2010) .....</b>	<b>8</b>
<b>3.2 Résultats de 2018 .....</b>	<b>9</b>
<b>3.3 Evolution des rassemblements post-nuptiaux depuis 2013 .....</b>	<b>11</b>



## LISTES DES TABLES

### Liste des figures

Figure 1 : Cycle de reproduction de l'Œdicnème criard (ADASEA, 2011).....	5
Figure 2 : Evolution des effectifs maximums d'Œdicnèmes criard en rassemblement post-nuptiaux depuis 2010.....	12

### Liste des cartes

Carte 1 : Localisation des principaux sites de rassemblements connus dans la ZPS en 2010, avec les effectifs maximums de 2006 et 2009 (ADASEA, 2011) .....	8
Carte 2 : Localisation des rassemblements post-nuptiaux en 2018.....	11

### Liste des tableaux

Tableau 1 : Nombre d'individus recensés par rassemblement en 2010.....	9
Tableau 2 : Effectif minimum et maximum comptabilisés chaque année.....	9
Tableau 3 : Nombre d'individus recensés par rassemblement en 2018.....	10

# INTRODUCTION

La Zone de Protection Spéciale FR 5212011, dite "Plaine Calcaire du Sud Vendée" a été désignée en 2006. Son Document d'Objectifs a été validé le 15 novembre 2011. A ce titre, des actions doivent être menées afin d'améliorer les conditions d'alimentation, de nidification et de migration des espèces de l'Annexe I de la Directive Européenne 2009/147/CE dite "Directive Oiseaux" au titre de laquelle elle a été désignée.

L'Œdicnème criard (*Burhinus oedichnemus*) est une des espèces de l'Annexe I de cette directive. Il est considéré de "préoccupation mineure" au niveau national (UICN & *al.*, 2016) et dans la liste rouge régionale (Marchadour & *al.*, 2014). Cependant, par les effectifs qu'elle accueille, la région a une responsabilité élevée dans la conservation de cette espèce (Marchadour & Séchet, 2008).

Cette espèce fréquente le site de la ZPS à deux périodes clé de son cycle : en période de nidification et en période migratoire dite post-nuptiale. Le présent rapport ne traitera que de cette période automnale, la reproduction ayant fait l'objet d'une autre étude.

Suite à la période de reproduction, les œdicnèmes criards, comme d'autres espèces telles que l'Outarde canepetière, ont pour habitude de se rassembler avant de migrer vers la péninsule Ibérique ou le nord de l'Afrique. On parle alors de "rassemblements post-nuptiaux".

Ces groupes sont généralement observés entre début septembre et mi-novembre, et le nombre d'oiseaux peut fortement varier au cours de la saison.

L'objectif est de recenser les rassemblements post-nuptiaux d'œdicnèmes criards dans la ZPS et d'apporter des éléments sur leur population, ainsi que sur la qualité des zones d'accueil.

Ce suivi, réalisé chaque année, a également pour objectif de mesurer l'efficacité biodiversité des mesures de gestion proposées dans le DOCOB sur la population d'œdicnèmes criards.

# 1. BIOLOGIE

## 1.1 Eléments de biologie de l'espèce

### *Biologie*

L'Œdicnème criard est un limicole nocturne aux teintes brunes et fauves rayées de noir. Il se caractérise par une large moustache allant du bec à la nuque, une gorge et un ventre blanc, ainsi que par une large barre alaire blanche bordée de noir (Géroudet, 1982). Sa forte capacité au mimétisme est sa stratégie pour échapper aux prédateurs. Cet oiseau, originaire des steppes, affectionne les sols secs et caillouteux, avec une végétation rase et clairsemée (jachères, friches, jeunes cultures, landes, vignes, causses...). Il se reproduit aussi dans les zones de plaines présentant de larges mailles de labours et de surfaces faiblement couvertes (maïs, tournesol).

Ce migrateur est de retour dès les mois de mars/avril. Insectivore, il se nourrit de coléoptères, orthoptères (sauterelles...), ainsi que de limaces et d'escargots.

Pendant la période de reproduction, les couples se forment au sein de petites sociétés. Ils nichent dans une dépression grattée au sol, de 16 à 22 centimètres de diamètre.

La période de ponte s'étale de la mi-avril à la mi-mai et une seconde ponte peut avoir lieu en juin-juillet. Les œufs éclosent au bout de 24 à 26 jours d'incubation et les jeunes, nidifuges, quittent le nid dès le troisième jour pour suivre leurs parents. Ils sont indépendants à partir de 6 semaines (Géroudet, 1982). Dès le mois d'août et jusqu'aux mois d'octobre/novembre, les œdicnèmes se rassemblent dans les chaumes avant de migrer vers le sud de l'Europe ou le nord de l'Afrique.

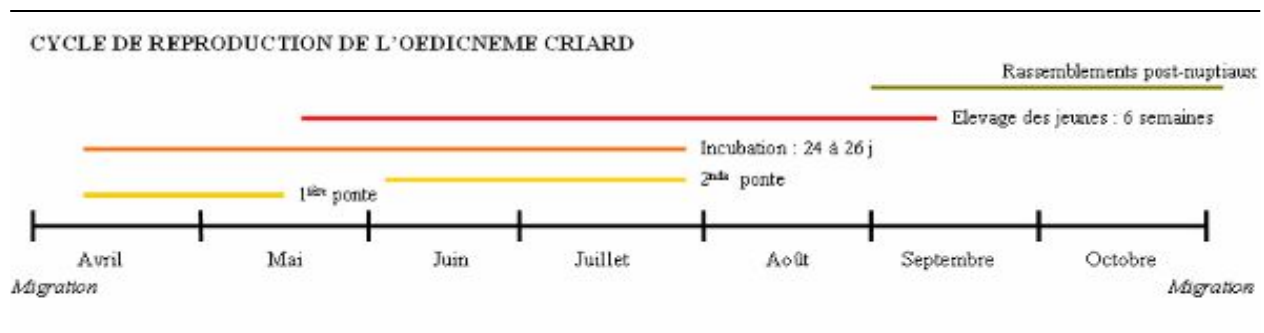


Figure 1 : Cycle de reproduction de l'Œdicnème criard (ADASEA, 2011)

## 1.2 Le rôle des rassemblements post-nuptiaux

Avant la migration d'automne, les œdicnèmes criards ont pour habitude de se regrouper afin de constituer des réserves énergétiques indispensables à la migration. Ainsi, des groupes de plusieurs dizaines à une centaine d'individus peuvent se former entre début septembre et mi-novembre. Ces rassemblements sont généralement localisés dans des parcelles de chaumes de maïs, de tournesol, de blé ou des jachères car ces surfaces sont dégagées et offrent une ressource alimentaire en invertébrés.

Ces rassemblements sont constitués en partie des couples nicheurs de la ZPS et des jeunes nés de ces couples mais attirent très probablement des oiseaux nichant en périphérie du périmètre voire au-delà (zones bocagères).



## 2. PROTOCOLE DE SUIVI

La méthode utilisée pour recenser les œdicnèmes criards en période post-nuptiale a été la même que celle utilisée lors de l'état initial du Document d'Objectifs (2010). Elle consiste à balayer aux jumelles et à la longue-vue les chaumes de céréales et maïs entre début septembre et mi-novembre. Comme pour le suivi de la reproduction, l'ensemble des chemins carrossables sont utilisés pour suivre les parcelles favorables.

Cette recherche est appliquée systématiquement dans les 3 secteurs de la ZPS dans lesquels des rassemblements étaient connus, et a été étendu aux zones potentiellement favorables.

Les dates de comptages ont été choisies pour correspondre aux dates des comptages nationaux qui ont aussi été réalisés dans les départements voisins des Deux-Sèvres et de la Charente-Maritime et de manière à faire un passage environ toutes les 2 à 3 semaines.

Cinq dates ont été définies :

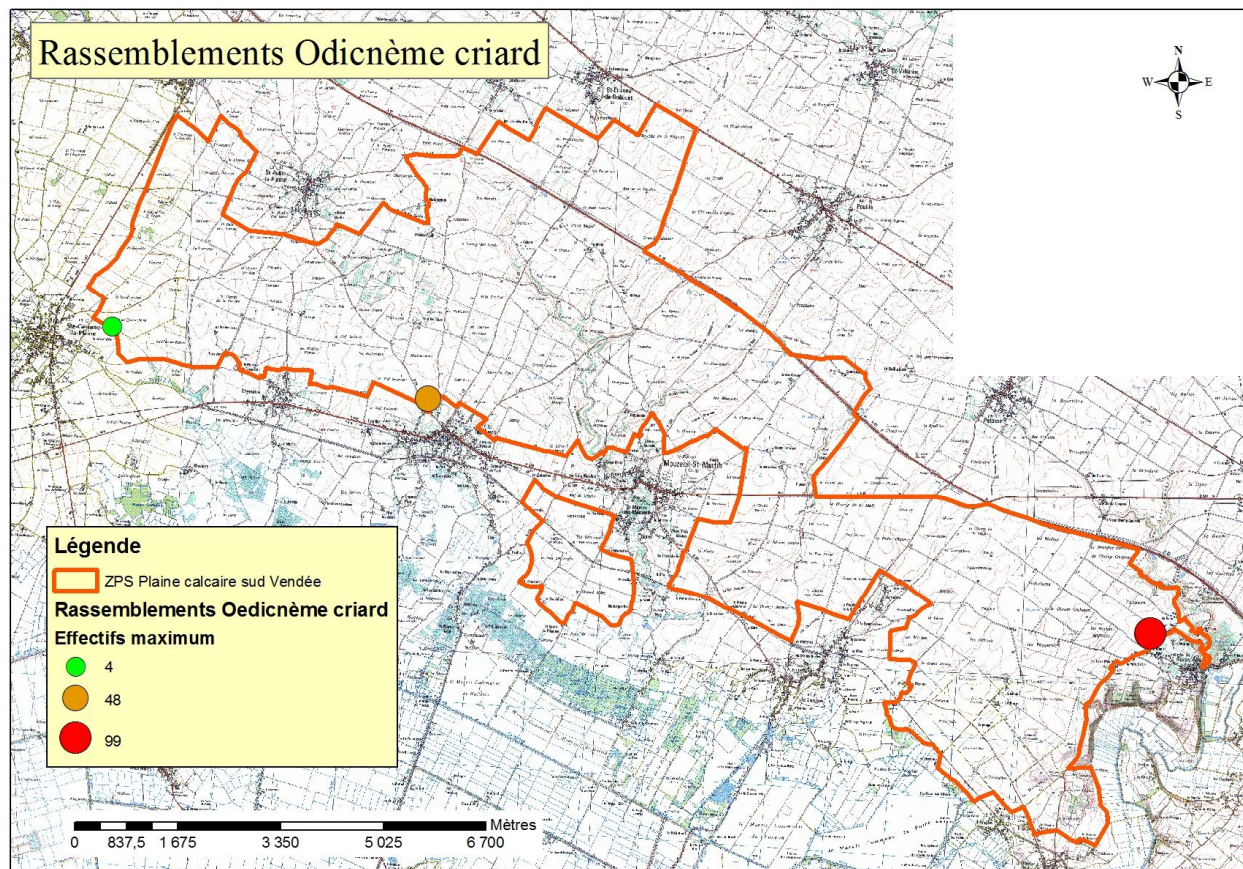
- le 7 septembre (comptage national),
- le 20 septembre,
- le 10 octobre (comptage national),
- le 22 octobre,
- le 14 novembre.



## 3. RESULTATS

### 3.1 Rappel des résultats de l'état initial (2010)

L'état des lieux réalisé dans le cadre de l'élaboration du Document d'objectifs avait permis de localiser 3 sites principaux de rassemblement, sur les communes de Sainte-Gemme-la-Plaine, Nalliers et Auzay (ADASEA, 2011).



**Carte 1 : Localisation des principaux sites de rassemblements connus dans la ZPS en 2010, avec les effectifs maximums de 2006 et 2009 (ADASEA, 2011)**

Lors de l'état initial de 2010, seul trois passages avaient été effectués début septembre, mi-septembre et début octobre. Ces passages avaient permis de recenser entre 21 et 83 oiseaux au cours d'une même journée, dans l'ensemble de la ZPS, et seulement à Nalliers et Auzay. Le site de Sainte-Gemme-la-Plaine, où des rassemblements avaient été notés auparavant, n'a en effet pas été occupé en 2010 et aucun nouveau rassemblement n'a été localisé.

**Tableau 1 : Nombre d'individus recensés par rassemblement en 2010**

Dates/Sites	Auzay	Nalliers	Ste-Gemme-la-Plaine	Total oiseaux
04/09/2010	0	0	0	<b>0</b>
17/09/2010	0	21	0	<b>21</b>
1/10/2010	58	25	0	<b>83</b>

### 3.2 Résultats de 2018

Comme lors des recensements de 2013 à 2017, 5 passages ont été réalisés au cours de l'automne 2018, ce qui a permis de comptabiliser entre 39 et 103 individus selon les dates de passage (rappel des effectifs des années précédentes : voir tab. 2). Nous constatons depuis 2016 une diminution de l'effectif maximal d'œdicnèmes en stationnement sur les rassemblements connus de la ZPS par rapport aux 3 années précédentes.

**Tableau 2 : Effectif minimum et maximum comptabilisés chaque année**

Années	Nombre minimum d'individus	Nombre maximum d'individus
2013	4	162
2014	17	148
2015	6	174
2016	1	106
2017	1	88
2018	39	103

Le nombre d'oiseaux stationnant réellement sur les 3 sites d'Auchay-sur-Vendée, de Sainte-Gemme-la-Plaine et de Nalliers est probablement plus important. En effet, la localisation de certains rassemblements dans des renforcements de parcelles entre des bâtiments agricoles et des habitations peut les rendre difficilement détectables.

Cette année jusqu'à 20 individus ont été contactés dans le rassemblement de Nalliers au cours du mois de septembre. Cet effectif a ensuite diminué jusqu'à 5 pendant la première décade d'octobre pour ensuite disparaître. L'ensemble des secteurs favorables à l'accueil de rassemblements ont été visités autour des bourgs de Nalliers, Pouillé, Saint-Aubin-la-Plaine et de Saint-Etienne-de-Brillouet. Un rassemblement d'au moins 30 oiseaux a été localisé mi-octobre au nord de la ZPS dans la commune de Saint-Etienne-de-Brillouet. Lors des passages protocolés d'octobre, les oiseaux n'ont pas été observés sur ce site, cependant ils étaient plus de 80 individus lors du dernier passage le 14 novembre. Ce site est très probablement un site de report au rassemblement de Nalliers. Notons que ce site a également été fréquenté en 2017.

Le rassemblement d'Auchay-sur-Vendée a été localisé dans les parcelles habituelles, dès le mois de septembre, 15 à 62 individus ont été comptabilisés sur ce site en septembre et octobre. Les oiseaux n'ont pas été vus en novembre. Ils fréquentaient une parcelle semée en interculture (phacélie...). La hauteur de la végétation lors du dernier passage n'a soit pas permis de les détecter, soit ils avaient changé de localisation du fait de la végétation ou étaient repartis vers le sud. Les parcelles proches du site ont été vérifiées mais aucun oiseau n'a été détecté.

Le rassemblement de Sainte-Gemme-la-Plaine a accueilli jusqu'à 57 oiseaux.



Notons, tout de même que ces dernières années de plus en plus de cas d'hivernage sont constatés en Vendée et dans les départements limitrophes. Une récente étude du Groupe Ornithologique des Deux-Sèvres qui a consisté à équiper plusieurs oiseaux avec des GPS pour étudier les cycles biologiques montre que « 3 individus sur les 10 équipés en Deux-Sèvres ont été détectés 2 années consécutives en période de reproduction. Ce fait a permis de récupérer les données d'hivernage, à la suite de leur retour. Deux de ces oiseaux ont migré, au nord du Maroc (près de Fès) et au Portugal (près d'Evora), alors que le troisième est resté sur son site de reproduction (Lagrange, 2017).

Plus globalement, la modification du faciès des parcelles au gré des travaux agricoles et de la hauteur de végétation, ainsi que le micro-relief, peuvent être à l'origine d'une sous-estimation de l'effectif.

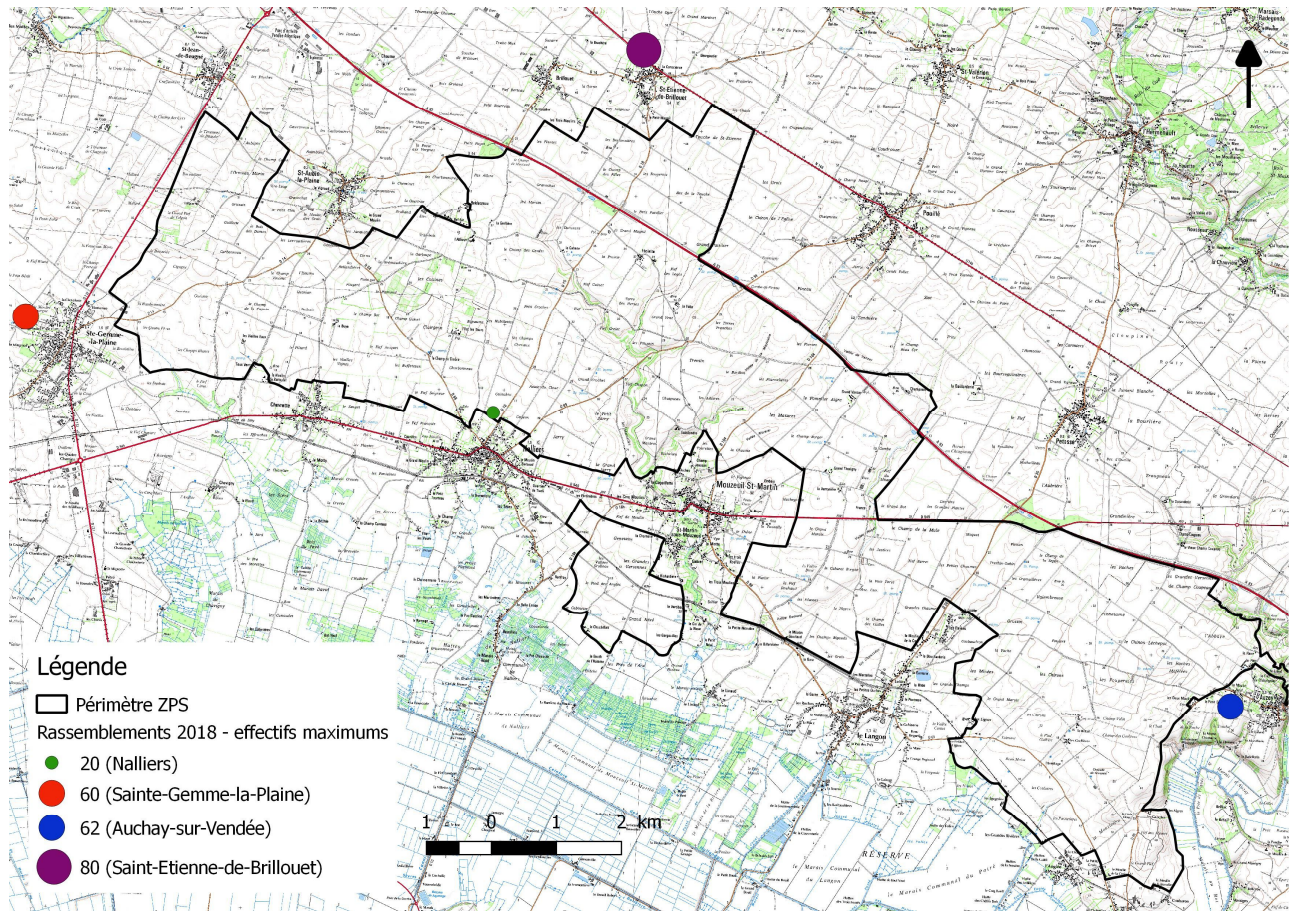
Nous constatons des variations d'effectifs au fur et à mesure de la saison, comme au cours des années précédentes.

Comme lors des années précédentes et lors de l'état initial, peu d'oiseaux étaient présents lors du premier passage de septembre.

**Tableau 3 : Nombre d'individus recensés par rassemblement en 2018**

Date	Auchay-sur-Vendée	Nalliers / Saint-Etienne-de-Brillouet (nov)	Sainte-Gemme-la-Plaine	Total oiseaux
07/09/2018	21	18	-	39
20/09/2018	31	20	5	56
10/10/2018	62	5	6	73
22/10/2018	15	-	60	75
14/11/2018	-	80	23	103





**Carte 2 : Localisation des rassemblements post-nuptiaux en 2018**

La carte des rassemblements 2018 montre que les sites sont dans les mêmes secteurs que les années précédentes, à la parcelle près quand l'assolement le permet pour les sites connus de la ZPS. Le site localisé au nord de la ZPS est très probablement connecté au site de Nalliers.

Globalement, au vu de leurs effectifs, les rassemblements de la ZPS captent des oiseaux de l'ensemble de la plaine du sud Vendée, bien au-delà du périmètre de la ZPS. Il faut maintenant vérifier si une partie de ces oiseaux ne s'exportent pas sur des sites périphériques à la zone Natura 2000.

Notons que tous les sites sont très proches des villages. En effet, ces zones peu ou pas chassées notamment du fait de la présence de réserves de chasse constituent des zones de tranquillité.

### 3.3 Evolution des rassemblements post-nuptiaux depuis 2013

Le graphique suivant montre l'évolution du nombre d'individus (passages avec les effectifs maximums d'individus) par rassemblements connus. Notons que 2 rassemblements captent un grand nombre d'oiseaux ceux de Sainte-Gemme-la-Plaine et d'Auchay-sur-Vendée. Les deux sites connaissent de fortes fluctuations d'effectifs d'une année sur l'autre qui peuvent aussi être liées à

un problème de détection des oiseaux du à un changement de site ou aux conditions météos. Le site de Nalliers semble finalement être un site qui accueille peu d'oiseaux et qui est comme on l'a évoqué plus haut, certainement dépendant d'un site plus important localisé sur la commune de Saint-Etienne-de-Brillouet. Ce site reste à confirmer au cours des prochaines années.

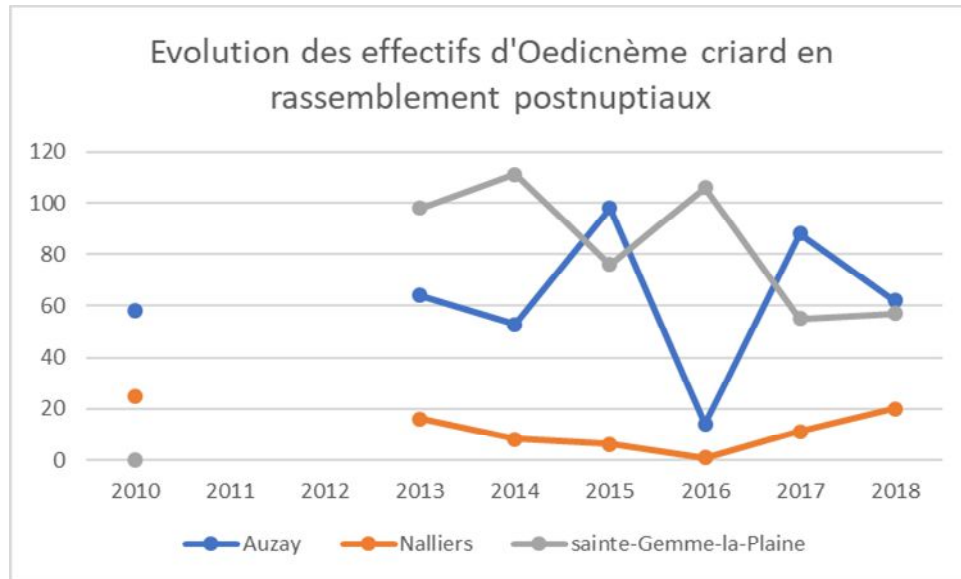


Figure 2 : Evolution des effectifs maximums d'Oedicnèmes criards en rassemblement post-nuptiaux depuis 2010

## CONCLUSION

L'action décrite dans ce rapport a pour but de suivre les populations d'œdicnème criard (*Burhinus oedicanus*), espèce inscrite à l'Annexe I de la Directive Européenne "Oiseaux". Cette action, décrite dans le Document d'Objectifs de la ZPS "Plaine Calcaire du Sud Vendée", a pour objectif de mesurer l'efficacité des mesures de gestion mises en place dans le cadre de l'animation du Document d'objectifs et programmes en lien (MAE, protection des nichées, maintien des chaumes...).

Les zones de rassemblements post-nuptiaux sont primordiales à la survie des oiseaux car c'est à partir de celles-ci que les oiseaux peuvent constituer les réserves énergétiques nécessaires à la migration. Ainsi, la connaissance et la localisation de ces rassemblements devraient permettre de les conserver. En effet, les données de rassemblements sont mises en relation avec la localisation des réserves de chasse *via* le partenariat avec la Fédération Départementale des Chasseurs de Vendée. Notons que les rassemblements connus sont très proches des bourgs et qu'ils (Nalliers et Auzay) se trouvent déjà dans une réserve de chasse. L'emplacement des réserves de chasse pourra évoluer en fonction de la localisation des sites de rassemblements, afin de maintenir des zones de tranquillité pour les oiseaux.

Entre 2013, qui marque le début de ce suivi et 2015, la ZPS avait accueilli presque deux fois plus d'oiseaux en rassemblements post-nuptiaux qu'en 2010, avec un maximum de 174 oiseaux en 2015, 148 en 2014 et 162 en 2013, contre 83 en 2010. Notons cependant que ces rassemblements sont mieux suivis depuis le début de la période d'animation de la ZPS. L'augmentation des effectifs entre 2010 et 2015 est donc peut-être liée à l'augmentation de la pression d'observation.

Or depuis 2016 on constate une diminution des effectifs. Les dérangements liés aux nombreux travaux (déchaumage, labours, implantation d'inter-cultures), dans des zones habituellement fréquentées par les œdicnèmes criards, ont certainement un impact non négligeable sur les stationnements. Il est possible que les oiseaux dérangés aient formé d'autres reposoirs comme c'est probablement le cas sur les sites périphériques de la ZPS de Saint-Etienne-de-Brillouet et de La Taillée.

Il apparaît nécessaire de continuer à suivre ces rassemblements afin de confirmer ou non cette diminution. De plus, il apparaît important de confirmer par des comptages simultanés si les sites de Nalliers et Saint-Etienne-de-Brillouet, ainsi que ceux d'Auchay-sur-Vendée et de la Taillée constituent des mêmes groupes d'oiseaux ou non.

Ces éléments doivent nous permettre d'adapter et d'améliorer les actions nécessaires au maintien de ces rassemblements. La réflexion sur le maintien des chaumes de céréales en hiver (basée sur le volontariat) peut y être favorable. Cependant, il faudrait pouvoir travailler avec les exploitants concernés par ces zones de rassemblements, où l'on constate une activité agricole importante à l'automne (Auchay-sur-Vendée, Nalliers).

La poursuite du suivi des rassemblements post-nuptiaux d'œdicnèmes criards permet de contribuer à l'évaluation de l'état de conservation de la ZPS. Cependant, compte tenu des résultats des suivis depuis 2016, la réflexion sur le maintien des chaumes de céréales en hiver engagée en 2015 /2016 doit être améliorée et développée dans les zones connues de rassemblement, avec les agriculteurs (qui le souhaitent).



## BIBLIOGRAPHIE

ADASEA, 2011. *Document d'objectifs de la Zone de Protection Spéciale - FR 5212011- Plaine Calcaire du Sud Vendée*. Direction Régionale de l'Environnement, de l'Aménagement et du Logement Pays de la Loire, ADASEA de la Vendée, La Roche-sur-Yon, 152 pages.

ERAUD C., 2013. *Disparition des chaumes en hiver : quel enjeu pour la conservation des populations d'oiseaux dans les agrosystèmes céréaliers*, Office National de la Chasse et de la Faune Sauvage - CNERA Avifaune migratrice, Chizé, 4 pages

GEROUDET P., 1982. *Limicoles, gangas et pigeons d'Europe*. Delachaux et Niestlé, Neuchâtel-Paris, 235 pages.

GUEGNARD A., 2017. *ZPS plaine calcaire du sud Vendée : Suivi des rassemblements post-nuptiaux d'Oedicnème criard 2017 dans le cadre du suivi de l'impact des mesures sur la biodiversité*, DREAL Pays de la Loire, LPO Vendée, La Roche-sur-Yon, 11 pages.

GUEGNARD A., 2016. *ZPS plaine calcaire du sud Vendée : Suivi des rassemblements post-nuptiaux d'Oedicnème criard 2016 dans le cadre du suivi de l'impact des mesures sur la biodiversité*, DREAL Pays de la Loire, LPO Vendée, La Roche-sur-Yon, 11 pages.

GUEGNARD A., 2015. *ZPS plaine calcaire du sud Vendée : Suivi des rassemblements post-nuptiaux d'Oedicnème criard 2015 dans le cadre du suivi de l'impact des mesures sur la biodiversité*, DREAL Pays de la Loire, LPO Vendée, La Roche-sur-Yon, 11 pages.

LAGRANGE P., 2017. Les déplacements de l'Oedicnème criard *Burhinus oedichnemus*, sur un cycle biologique. *Le Lirou*, n°36 : 10 -13

MARCHADOUR B. BEAUDOUIN J-C., BESLOT E., BOILEAU N., MONTFORT D. RAITIERE W., TAVENON D., YESOU P., 2014. *Liste rouge des populations d'oiseaux nicheurs des Pays de la Loire*. Coordination régionale LPO Pays de Loire, Bouchemaine 24 pages.

MARCHADOUR B. & SECHET E., 2008, *Avifaune prioritaire en Pays de la Loire. Méthodes et résultats*, Coordination régionale LPO Pays de la Loire, Conseil Régional des Pays de la Loire, Nantes, 221 pages.

UICN, FRANCE, MNHN, SEOF & ONCFS, 2016. *La liste rouge des espèces menacées en France - Chapitre Oiseaux de France métropolitaine*, Paris, 28 pages.

